

## Bucchero nero étrusque

[Michel Py]

Le bucchero nero a été fabriqué en Etrurie, mais aussi en Campanie, principalement aux VII<sup>e</sup> et VI<sup>e</sup> s. av. n.-è. Cette céramique a fait l'objet de plusieurs études et typologies, soit dans les zones de production, en Etrurie (Cristofani 1969; Camporeale 1970; Ramage 1972; Rasmussen 1979) et en Campanie (Albore 1979; Rasmussen 1986; Greco 1990; Cuozzo 1990; 1991); soit dans les zones d'importation: Sardaigne (Gras 1974), Provence (Bouloumié 1979), Languedoc oriental (Py 1972; 1979). Une synthèse des découvertes existe pour la Gaule du sud (Collectif 1979), une autre est parue récemment pour l'Espagne (Collectif 1991).

On a choisi ici pour base du classement la typologie établie en Etrurie méridionale —zone probable d'origine du bucchero trouvé en Gaule du sud et en Catalogne— par Rasmussen 1979, en s'en tenant aux formes principales. La plupart des formes ont été classées, bien qu'un petit nombre seulement d'entre elles se retrouve en Gaule et en Espagne (infra). Cela permettra de juger du particularisme typologique de ces zones d'importation (Bouloumié 1982A).

Que ce soit en Provence, en Languedoc ou en Ampurdan, les canthares dominant largement (près de 90% des formes reconnues). Leurs caractères techniques et leurs décors sont en général caractéristiques du bucchero de transition (Villard 1962). La forme de loin la plus courante est Ct3e, dans les trois variantes de Gras 1974: canthares à pied en trompette, décorés sous la lèvre et au ressaut (Ct3e1); à pied en trompette, décorés uniquement au ressaut (Ct3e2); à pied en trompette, inornés (Ct3e3).

La deuxième forme en ordre de fréquence est l'oenochéo à embouchure trilobée, dont seul l'exemplaire à panse globulaire est couramment diffusé (Oe7). Un petit nombre de fragments montrent la présence d'exemplaires à décor incisé en éventail.

Les autres types de vases sont plus rares: on relève notamment dans la zone prise en compte des coupes à lèvre Ky3, des cruches Jg1, quelques calices Cl2 et bols Bo2.

Les vases en bucchero apparaissent en Gaule méridionale et en Empurdan dès le dernier tiers du VII<sup>e</sup> s., en compagnie des premières amphores importées d'Etrurie. Ils présentent leur fréquence maximale dans la première moitié du VI<sup>e</sup> s. Leur diffusion ne dépasse guère, dans l'ensemble, le milieu du siècle, même si leur usage perdure couramment jusque vers -525.

Le bucchero tardif, caractérisant la fin du VI<sup>e</sup> s., est pour sa part fort peu répandu: principalement une série de bols hémisphériques de Lattes (Bo4), certains portant des graffites étrusques (Py, à paraître).

Le bucchero nero ne représente jamais qu'un pourcentage faible des tessons recueillis sur les habitats indigènes de la fin du VII<sup>e</sup> et du VI<sup>e</sup> s., même si certains sites abondamment fouillés ou prospectés, comme Saint-Blaise et La Monédière, en livrent des quantités importantes en nombre absolu.

On remarquera surtout que les séries retrouvées en Méditerranée nord-occidentale présentent un faciès typologique "d'exportation", fortement dominé par le canthare et comprenant un nombre de formes beaucoup plus réduit qu'en Etrurie même. Les types de vase sélectionnés sont clairement liés au service du vin, cette vaisselle constituant en fait l'accompagnement des amphores vinaires distribuées dans les mêmes zones.

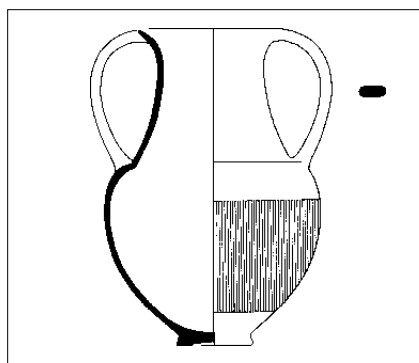
### Etudes régionales de référence pour le bucchero nero

Provence: Renard 1947; Lagrand 1958; 1979; Albore 1967, 308-314; Bouloumié 1979; 1982, 14-25.

Languedoc oriental: Py 1972, 542-544; 1979; 1984, 263-264; 1990, 529-531; Marchand 1980.

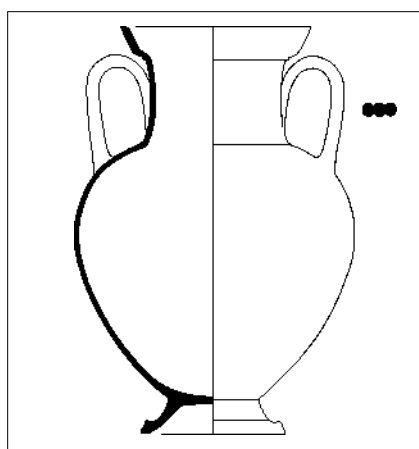
Languedoc occidental: Jully 1962; Jully 1972; Robert 1979.

Catalogne: Almagro 1949; Arribas 1961; Sanmarti 1973, 224-227; 1975, 96; 1975A; Martin 1985; 1991; Collectif 1991.



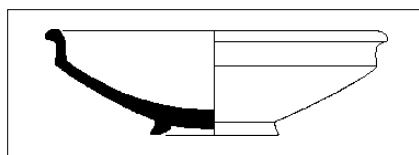
B-NERO Am1

amphore  
 Class. ref. Rasmussen 1979, "amphora" type 1.  
 Equiv. Ramage 1972, types 1A-1D; Albore 1979, type 1A-1C; Cuzzo 1991, type 12A.  
 Amphore à col haut évasé; panse ovoïde; anses en ruban; fond annulaire ou conique.  
 Utilisation: conditionner, porter.  
 Chrono.: -675/-550.



B-NERO Am2

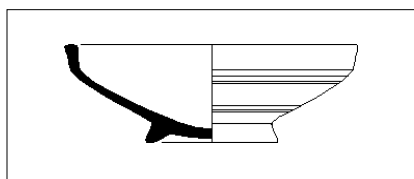
amphore  
 Class. ref. Rasmussen 1979, "amphora" type 2.  
 Amphore imitant le type attique de l'amphore à col (cf. AT-FN Am2b). Col cylindrique; bord en gouttière; panse ovoïde; pied annulaire haut.  
 Utilisation: conditionner, porter.  
 Chrono.: -550/-500.



B-NERO Bo1

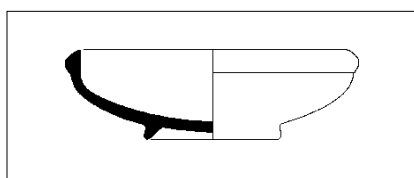
bol  
 Class. ref. Rasmussen 1979, "bowl" type 1.

Equiv. Albore 1979, type 18D. Fréquent dans la production campanienne: Greco 1990, fig. 25, 53, 55, 340...  
 Coupe basse à profil caréné; bord replié vers l'extérieur; fond annulaire bas.  
 Utilisation: manger, servir.  
 Chrono.: -600/-550.



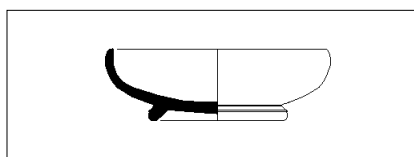
B-NERO Bo2

bol  
 Class. ref. Rasmussen 1979, "bowl" type 2.  
 Equiv. Cuzzo 1991, type 22A. Cf. Bouloumié 1979, pl.XX, n°271.  
 Coupe basse à profil caréné; bord vertical présentant une lèvre aplatie et élargie; fond annulaire bas.  
 Utilisation: manger, servir.  
 Chrono.: -610/-500.



B-NERO Bo3

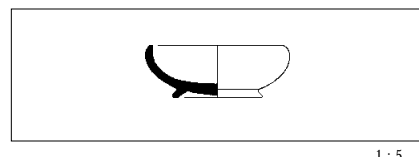
bol  
 Class. ref. Rasmussen 1979, "bowl" type 3.  
 Coupe basse à profil arrondi; bord arrondi épaissi; fond annulaire bas.  
 Utilisation: manger, servir.  
 Chrono.: -525/-400.



B-NERO Bo4

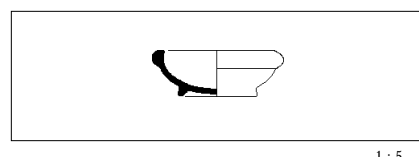
bol  
 Class. ref. Rasmussen 1979, "bowl" type 4.  
 Equiv. Albore 1979, type 15A. Cf. Py, à paraître; Marchand 1980, pl.5. Forme imitée en céramique commune: cf. Greco 1990, fig.509. Bouloumié 1976B, pl.IV, type C.  
 Coupe basse à profil arrondi; panse à courbure continue; bord vertical ou légèrement rentrant à lèvre arrondie-amincie; pied annulaire bas à

profil extérieur parfois mouluré.  
 Utilisation: manger, boire.  
 Chrono.: -525/-475.



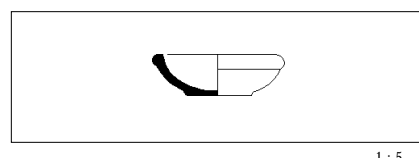
B-NERO Bo5

bol  
 Equiv. Rasmussen 1979, "miniature bowl" type 1.  
 Variante miniaturisée de la forme précédente.  
 Utilisation: servir.  
 Chrono.: -600/-400.



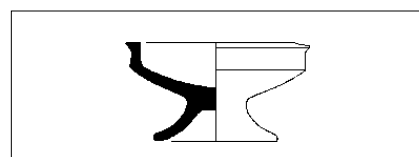
B-NERO Bo6

bol  
 Equiv. Rasmussen 1979, "miniature bowl" type 2.  
 Bol miniature à bord en amande; fond annulaire.  
 Utilisation: servir.  
 Chrono.: -600/-400.



B-NERO Bo7

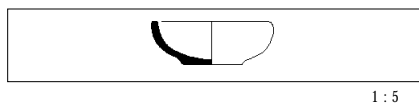
bol  
 Equiv. Rasmussen 1979, "miniature bowl" type 4.  
 Bol miniature à bord épaissi et fond plat.  
 Utilisation: servir.  
 Chrono.: -600/-400.



B-NERO Bo8

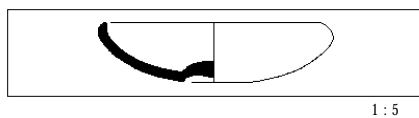
bol  
 Equiv. Rasmussen 1979, "small stemmed bowl"; Cuzzo 1991, type 23C.  
 Petit bol ou coupelle, à vasque continue ou

carénée; pied haut en trompette.  
Utilisation: servir.  
Chrono.: -600/-550.



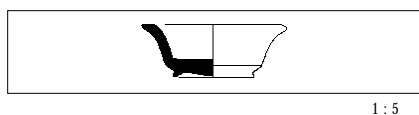
B-NERO Bo9

bol  
Equiv. Rasmussen 1979, "miniature bowl" types 3.  
Bol miniature à bord simple et fond plat.  
Utilisation: servir.  
Chrono.: -600/-400.



B-NERO Bo10

bol  
Equiv. Rasmussen 1979, "Phiale"; Albore 1979, type 19A; Cuzzo 1991, type 18A.  
Petit bol ou coupelle très ouvert; vasque continue; fond creux.  
Utilisation: servir, boire.  
Chrono.: -600/-500.



B-NERO Bo11

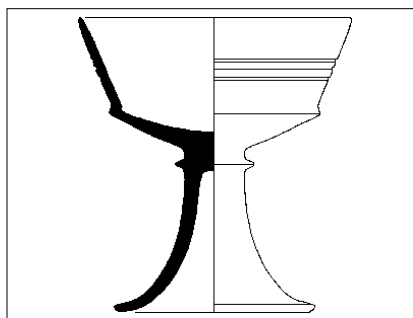
bol  
Equiv. Rasmussen 1979, "Pigmy bowl".  
Petit bol ou coupelle à vasque concave et pied annulaire bas.  
Utilisation: servir.  
Chrono.: -550/-400.



B-NERO C11

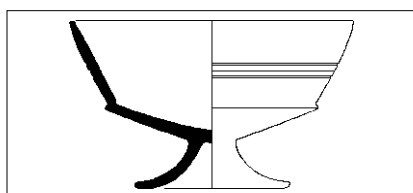
calice  
Class. ref. Rasmussen 1979, "Chalice" type 1,

"caryatid chalice". Equiv. Mingazzini 1930, "calici pentapodi".  
Vasque évasée à bord rectiligne, soulignée par un ressaut. Quatre pieds ouvragés, ornés de divers motifs moulés, géométriques ou anthropomorphes, reposant sur une base en cône ou en anneau.  
Utilisation: boire.  
Chrono.: -650/-550.



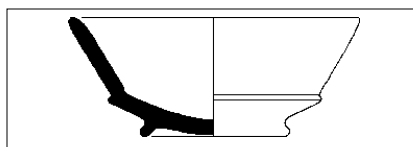
B-NERO C12

calice  
Class. ref. Rasmussen 1979, "Chalice" type 2.  
Equiv. Ramage 1972, types 4A-4D; Albore 1979, type 3A-3B.  
Vasque évasée à bord rectiligne, soulignée à la base par un ressaut, comme le canthare; pied très haut, en trompette.  
Utilisation: boire.  
Chrono.: -650/-550.



B-NERO C13

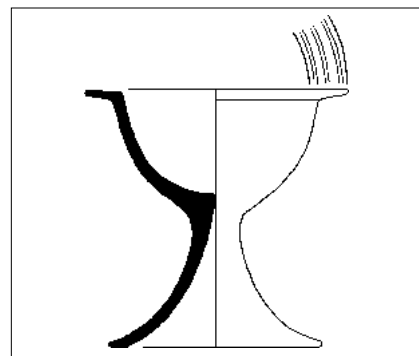
calice  
Class. ref. Rasmussen 1979, "Chalice" type 3.  
Equiv. Ramage 1972, type 4E; Albore 1979, type 3C; Cuzzo 1991, type 21A.  
Vasque de même forme que le précédent, mais pied en trompette plus bas.  
Utilisation: boire.  
Chrono.: -625/-550.



B-NERO C14

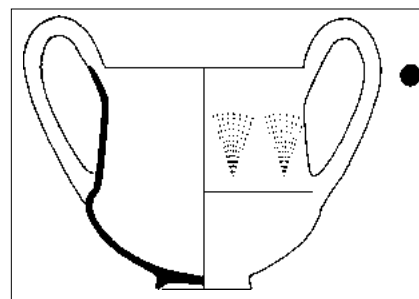
calice

Class. ref. Rasmussen 1979, "Chalice" type 4.  
Equiv. Cuzzo 1991, type 21B.  
Vasque de même forme que les précédents, mais pied annulaire bas.  
Utilisation: boire.  
Chrono.: -625/-475.



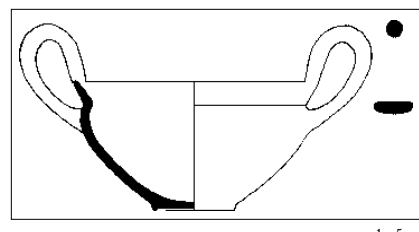
B-NERO C15

calice  
Equiv. Rasmussen 1979, "Goblet", types a et b.  
Vasque hémisphérique; bord déversé ou à marli; pied haut en trompette.  
Utilisation: boire, servir.  
Chrono.: -675/-550.



B-NERO Ct1

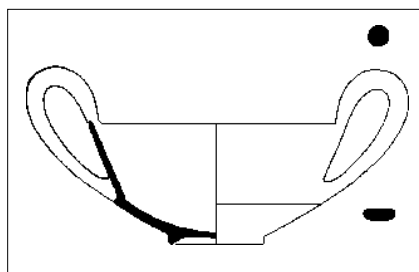
canthare  
Class. ref. Rasmussen 1979, "kantharos" type 1.  
Canthare à col haut convergent; anses à section ronde; pied annulaire bas.  
Utilisation: boire.  
Chrono.: -650/-625.



B-NERO Ct2

canthare

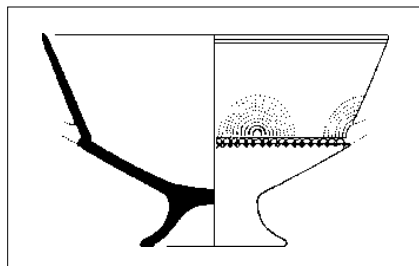
Class. ref. Rasmussen 1979, "kantharos" type 2. Canthare à petit bord divergent; anses à section ronde; pied annulaire bas. Utilisation: boire. Chrono.: -650/-600.



1:5

B-NERO Ct3a

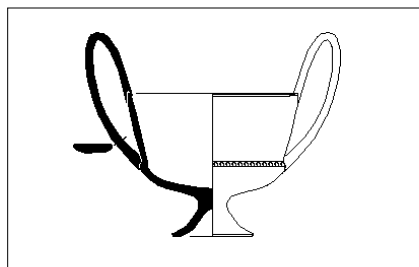
canthare  
Class. ref. Rasmussen 1979, "kantharos" type 3a. Equiv. Ramage 1972, type 5A. Canthare à vasque à ressaut; anses à section ronde; pied annulaire bas. Utilisation: boire. Chrono.: -650/-600.



1:5

B-NERO Ct3b

canthare  
Class. ref. Rasmussen 1979, "kantharos" type 3b. Equiv. Ramage 1972, type 5D. Canthare à pied "en trompette", en bucchero sottile, portant souvent des décors en éventail incisés sur la vasque. Utilisation: boire. Chrono.: -650/-600.

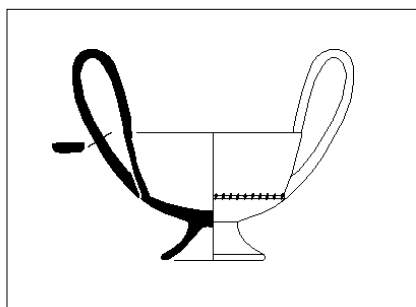


1:5

B-NERO Ct3e1

canthare

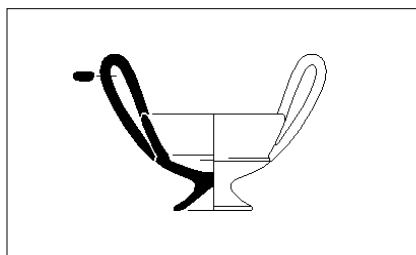
Class. ref. Rasmussen 1979, "kantharos" type 3e. Equiv. Gras 1974, forme 1; Ramage 1972, types 5B, 5C, 5D; Py 1972, série A. Canthare à pied "en trompette", en bucchero de transition. Variante caractérisée par un décor de traits incisés sous la lèvre, et d'impressions (aux dessins divers) sur le ressaut extérieur de la vasque. Utilisation: boire. Chrono.: -625/-575.



1:5

B-NERO Ct3e2

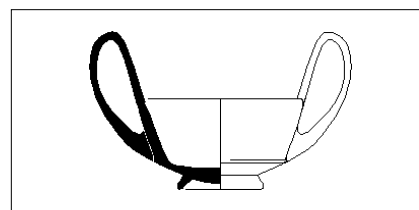
canthare  
Class. ref. Rasmussen 1979, "kantharos" type 3e. Equiv. Gras 1974, type 2; Ramage 1972, types 5B, 5C, 5D; Albore 1979, type 4B-4C; Cuozzo 1991, type 19A1; Py 1972, série A. Canthare à pied "en trompette", en bucchero de transition. Variante ne possédant qu'un seul décor: rangée d'impressions sur le ressaut extérieur de la vasque. Utilisation: boire. Chrono.: -625/-550.



1:5

B-NERO Ct3e3

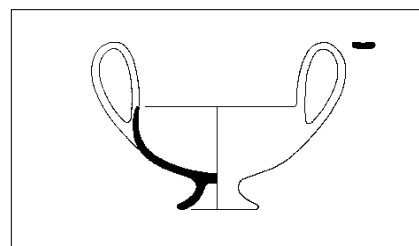
canthare  
Class. ref. Rasmussen 1979, "kantharos" type 3e. Equiv. Gras 1974, forme 3; Ramage 1972, types 5B, 5C, 5D; Py 1972, série B. Cf. Lagrand 1979A, fig.5,12. Canthare à pied "en trompette", en bucchero de transition, inorné. Utilisation: boire. Chrono.: -600/-525.



1:5

B-NERO Ct3h

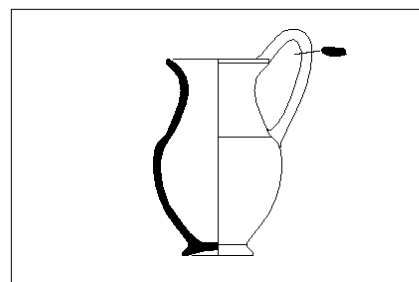
canthare  
Class. ref. Rasmussen 1979, "kantharos" type 3h. Equiv. Gras 1974, type 4; Ramage 1972, types 5A; Albore 1979, type 4E; Cuozzo 1991, type 19B; Py 1972, série C. Cf. Almagro 1955, fig.358,7. Canthare inorné à pied annulaire bas. Utilisation: boire. Chrono.: -575/-525.



1:5

B-NERO Ct5

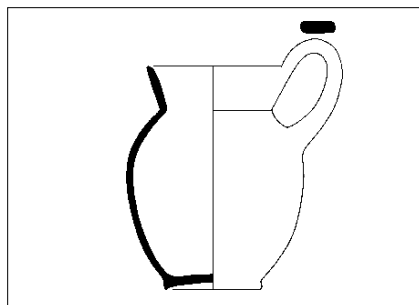
canthare  
Class. ref. Rasmussen 1979, "kantharos" type 5. Pied en trompette et vasque arrondie. Utilisation: boire. Chrono.: -600/-550.



1:5

B-NERO Jg1

cruche  
Class. ref. Rasmussen 1979, "Jug" type 1. Equiv. Ramage 1972, types 8A, 8B, 8C; Albore 1979, type 8D, 9A-9B. Cf. Bouloumié 1979, pl.XIX. Petite cruche ("jug") à une anse verticale, en général à section aplatie; embouchure ronde; pied annulaire bas, souvent tronconique. Utilisation: verser. Chrono.: -650/-500.



1 : 5

B-NERO Jg2

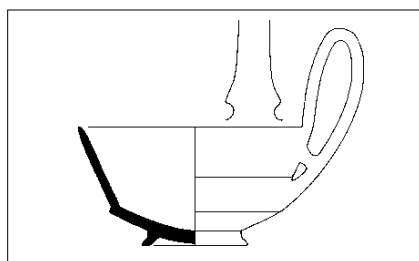
cruche

Class. ref. Rasmussen 1979, "Jug" type 2. Equiv. Albore 1979, type 8E.

Petite cruche ("jug") à une anse verticale à section aplatie; col court à bord rectiligne; embouchure ronde; pied creux ou annulaire bas.

Utilisation: verser.

Chrono.: -525/-475.



1 : 5

B-NERO Kt1

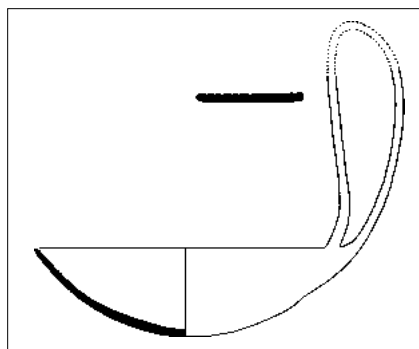
kyathos

Class. ref. Rasmussen 1979, "Kyathos" type 1. Equiv. Ramage 1972, types 6A, 6B, 6D.

Vase semblable au canthare de type Ct3h, à pied annulaire bas, mais avec une seule anse.

Utilisation: boire.

Chrono.: -650/-550.



1 : 5

B-NERO Kt3

kyathos

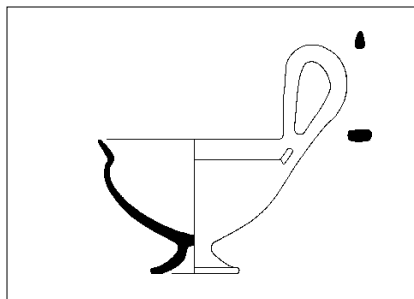
Class. ref. Rasmussen 1979, "Kyathos" type 3. Equiv. Ramage 1972, type 6C.

Vasque basse à fond rond, en forme de cou-

pelle; anse unique, haute, à section plate.

Utilisation: boire.

Chrono.: -650/-600.



1 : 5

B-NERO Kt4

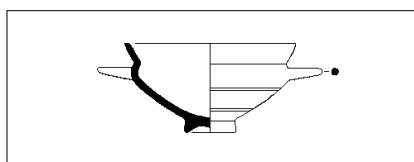
kyathos

Class. ref. Rasmussen 1979, "Kyathos" type 4. Equiv. Ramage 1972, type 6E.

Vase semblable à la kylix de type Ky3, à pied conique, mais avec une unique anse verticale.

Utilisation: boire.

Chrono.: -625/-550.



1 : 5

B-NERO Ky1

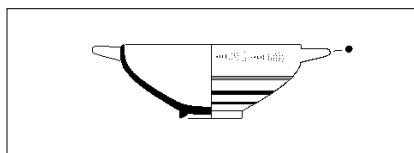
kylix

Class. ref. Rasmussen 1979, "cup" type 1. Equiv. Ramage 1972, types 7A, 7B.

Kylix à bord divergent marqué; lèvres amincies; vasque profonde; pied étroit, annulaire et bas. Présence fréquente de décors incisés sur la panse.

Utilisation: boire.

Chrono.: -675/-575.



1 : 5

B-NERO Ky2

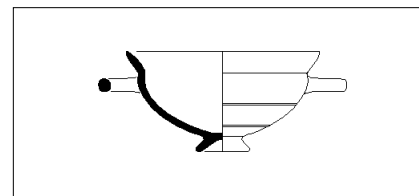
kylix

Class. ref. Rasmussen 1979, "cup" type 2. Equiv. Ramage 1972, type 7C; Albore 1979, type 7A.

Kylix à vasque hémisphérique; pied bas, annulaire ou conique.

Utilisation: boire.

Chrono.: -650/-600.



1 : 5

B-NERO Ky3

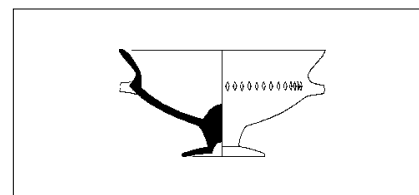
kylix

Class. ref. Rasmussen 1979, "cup" type 3. Equiv. Ramage 1972, type 7D; Albore 1979, type 5A. Cf. Py 1990, doc.151,12; Bouloumié 1979, pl.XX.

Kylix à bord divergent; lèvres amincies; vasque plus ou moins basse et ouverte; pied étroit et conique. Présence fréquente de filets horizontaux incisés sur la surface extérieure de la panse.

Utilisation: boire.

Chrono.: -625/-560.



1 : 5

B-NERO Ky4

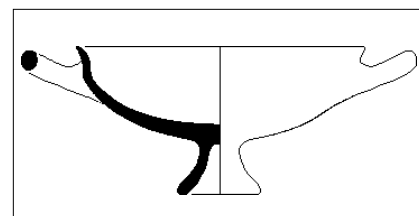
kylix

Class. ref. Rasmussen 1979, "cup" type 4. Equiv. Albore 1979, type 5B.

Kylix à profil anguleux; bord divergent marqué; pied bas discoïdal, avec souvent un ombilic au fond de la vasque.

Utilisation: boire.

Chrono.: -625/-550.



1 : 5

B-NERO Ky5

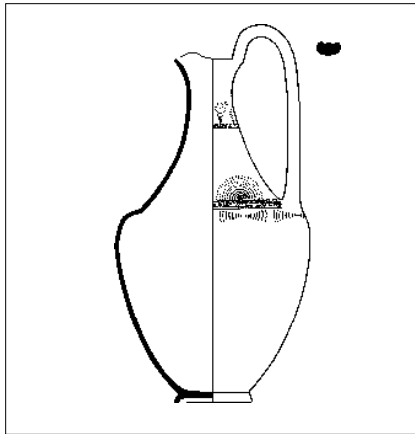
kylix

Class. ref. Rasmussen 1979, "cup" type 5. Equiv. Albore 1979, type 23A. Cf. Sanmarti 1973, 224-227; 1975, 96; 1975A.

Coupe à lèvres imitant les formes attiques contemporaines; anses relevées; pied haut et conique.

Utilisation: boire.

Chrono.: -525/-475.



1 : 5

B-NERO Oe2

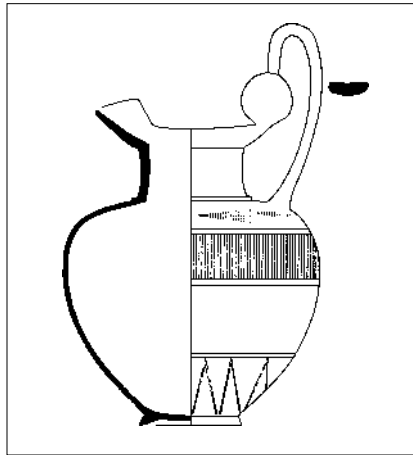
oenochoé

Class. ref. Rasmussen 1979, "oenochoé" type 2a.  
Equiv. Ramage 1972, types 9A; Albore 1979,  
type 8A-8B; Cuozzo 1991, type 13A.

Cruche à une anse verticale surmontant le  
bord; col étroit; panse surhaussée; fond annu-  
laire.

Utilisation: verser.

Chrono.: -650/-600.



1 : 5

B-NERO Oe4

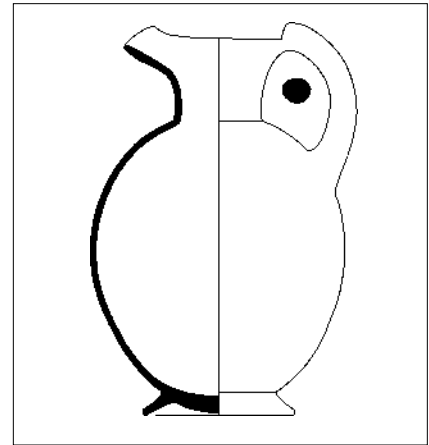
oenochoé

Class. ref. Rasmussen 1979, "oenochoé" type 4.  
Equiv. Ramage 1972, types 9C.

Cruche à bec; anse surmontant le bord, à  
rouelles latérales; panse ovoïde ou surbaissée;  
fond annulaire.

Utilisation: verser.

Chrono.: -625/-575.



1 : 5

B-NERO Oe6

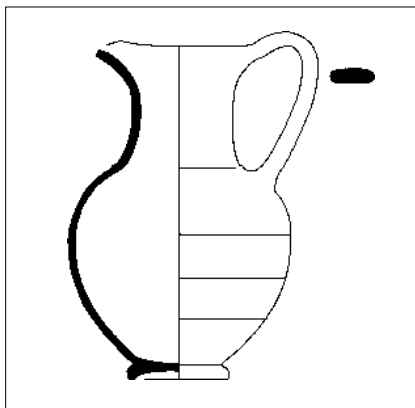
oenochoé

Class. ref. Rasmussen 1979, "oenochoé" type 6.  
Equiv. Albore 1979, type 10C-10D; Cuozzo  
1991, type 13B1.

Cruche à bord trilobé; anse massive à section  
ronde, au niveau du bord; panse ovale; fond  
annulaire bas divergent.

Utilisation: verser.

Chrono.: -600/-500.



1 : 5

B-NERO Oe3

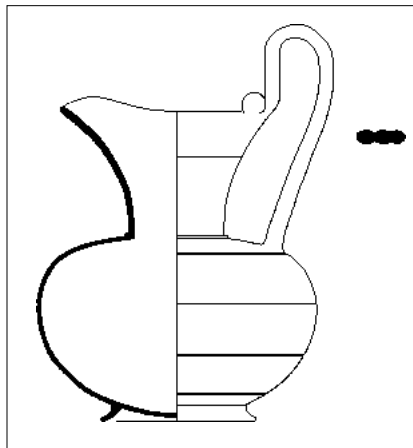
oenochoé

Class. ref. Rasmussen 1979, "oenochoé" type 3.  
Equiv. Ramage 1972, types 9B; Albore 1979,  
type 10A-10B.

Cruche à col large et évasé; bord trilobé; panse  
ovoïde; fond annulaire bas ou discoïdal.

Utilisation: verser.

Chrono.: -630/-570.



1 : 5

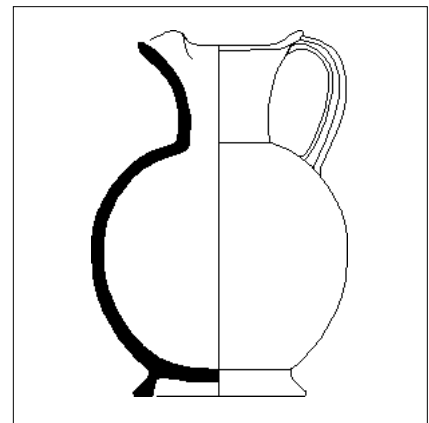
B-NERO Oe5

oenochoé

Class. ref. Rasmussen 1979, "oenochoé" type 5.  
Cruche à bord trilobé; anse trifide surmontant  
le bord, à rouelles latérales; panse surbaissée;  
fond annulaire bas.

Utilisation: verser.

Chrono.: -625/-600.



1 : 5

B-NERO Oe7

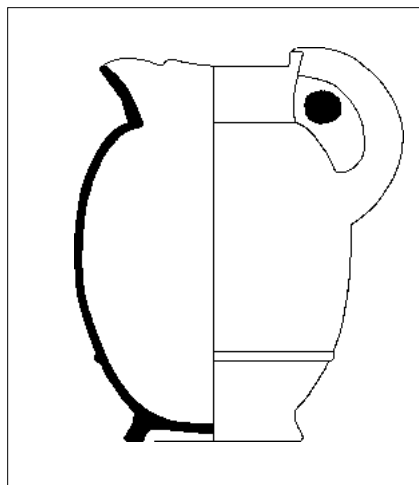
oenochoé

Class. ref. Rasmussen 1979, "oenochoé" type 7.  
Equiv. Ramage 1972, types 9D; Albore 1979,  
type 8D, 10D. Cf. Bouloumié 1979, pl.XV.

Cruche à une anse verticale à section ronde ou  
polygonale; col évasé à embouchure trilobée;  
panse globuleuse; pied annulaire large et bas.

Utilisation: verser.

Chrono.: -600/-525.



1:5

B-NERO Oe8

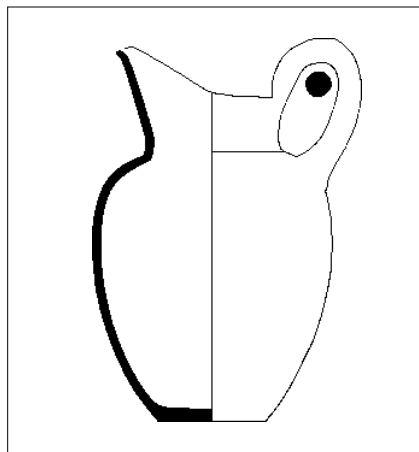
oenoché

Class. ref. Rasmussen 1979, "oenoché" type 8. Equiv. Albore 1979, type 10E; Cuozzo 1991, type 13B3.

Cruche à anse verticale massive à section ronde; col très court à embouchure trilobée; panse ovale; pied annulaire large et bas.

Utilisation: verser.

Chrono.: -575/-500.



1:5

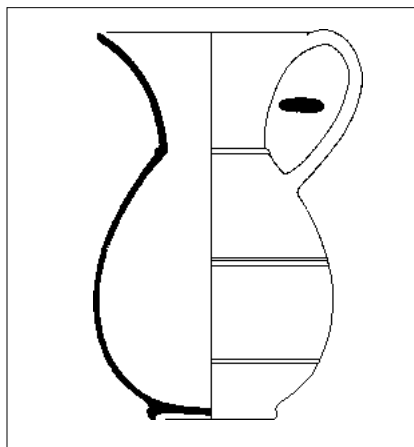
B-NERO Oe9

oenoché

Class. ref. Rasmussen 1979, "oenoché" type 9. Cruche à anse verticale massive à section ronde; col court à bec; panse ovale; fond plat.

Utilisation: verser.

Chrono.: -530/-500.



1:5

B-NERO OI1

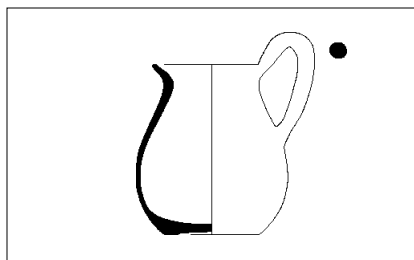
olpé

Class. ref. Rasmussen 1979, "olpé" type 1. Equiv. Ramage 1972, type 9E.

Cruche piriforme à embouchure ronde; col haut évasé; une anse verticale à section aplatie; pied annulaire très bas.

Utilisation: verser.

Chrono.: -675/-600.



1:5

B-NERO OI2

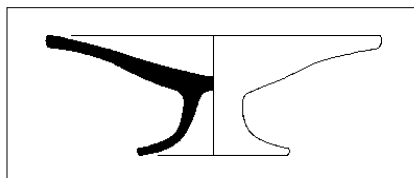
olpé

Class. ref. Rasmussen 1979, "olpé" type 2. Equiv. Albore 1979, type 9C.

Cruche piriforme à embouchure ronde, sans col; une anse verticale à section ronde; fond plat ou creux.

Utilisation: verser.

Chrono.: -600/-550.



1:5

B-NERO PI1

plat

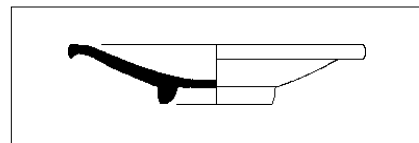
Equiv. Rasmussen 1979, "Plate", type 1.

Plat conique très ouvert, à pied haut en trom-

pette.

Utilisation: servir, couvrir.

Chrono.: -525/-400.



1:5

B-NERO PI2

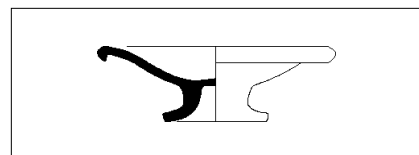
plat

Equiv. Rasmussen 1979, "Plate", type 2.

Plat conique très ouvert, à bord pendant et pied annulaire bas.

Utilisation: servir, couvrir.

Chrono.: -500/-400.



1:5

B-NERO PI3

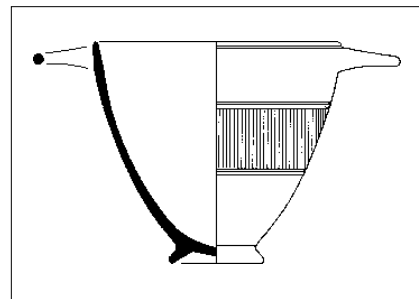
plat

Equiv. Rasmussen 1979, "Plate", type 3.

Plat conique très ouvert, à bord pendant et pied haut.

Utilisation: servir, couvrir.

Chrono.: -450/-400.



1:5

B-NERO Sk1

skyphos

Equiv. Rasmussen 1979, "Kotyle" types a, b, c. Ramage 1972, types 2A-2D; Albore 1979, type 2A; Cuozzo 1991, type 17B.

Vase ouvert profond et évasé à deux anses horizontales placées immédiatement sous le bord; panse à profil arrondi tendu; pied annulaire bas et divergent.

Utilisation: boire.

Chrono.: -625/-600.